

VÝROČNÍ ZPRÁVA

2017

MAS Rokytná, o.p.s.

MAS Rokytná, o.p.s.



Zpracoval kolektiv pracovníků MAS Rokytná o.p.s.

Robert Kubala, Martina Kršňáková

Obsah

1. ZÁKLADNÍ INFORMACE	- 3 -
2. ČINNOST.....	- 4 -
3. ÚZEMÍ	- 5 -
4. LIDSKÉ ZDROJE	- 6 -
4.1. Plénum MAS – nejvyšší orgán MAS (38 partnerů).....	- 7 -
4.2. Programový výbor (PV).....	- 8 -
4.3. Výběrová komise (VK).....	- 8 -
4.4. Kontrolní a monitorovací výbor (KMV).....	- 9 -
4.5. Zájmové skupiny	- 9 -
5. PROJEKTY	- 10 -
5.1. „ Zajištění provozního zázemí pro MAS Rokytná, o.p.s. v roce 2017“	- 10 -
5.2. Strategie komunitně vedeného místního rozvoje pro území MAS Rokytná - Cesta k rozkvětu regionu.....	- 11 -
5.2.1. Struktura programových rámců a ostatních opatření SCLLD	- 13 -
5.3. Provozní a animační podpora MAS Rokytná.....	- 20 -
5.4. Realizace místní Agendy 21	- 22 -
5. OSTATNÍ AKTIVITY – vzdělávání, informační akce, publicita	- 24 -
6. HOSPODAŘENÍ	- 25 -

1. ZÁKLADNÍ INFORMACE

Název:	MAS Rokytná, o.p.s.
Sídlo a kancelář:	Srázná 444, 676 00 Moravské Budějovice
IČ:	26903237
Právní forma:	obecně prospěšná společnost
Registrace:	rejstřík obecně prospěšných společností u KS v Brně, oddíl O, vložka 222
Účet:	3613510349/0800, Česká spořitelna, a.s.
Datová schránka:	pq7jzk7
Internetové stránky:	www.masrokytna.cz
e-mail:	info@masrokytna.cz
Pevná linka:	561 010 105
Mobilní telefon:	774 405 666

Předmět činnosti, partnery a orgány společnosti, jejich práva a povinnosti vymezuje **Statut o.p.s.**

2. ČINNOST

Mezi zajišťované obecně prospěšné služby patří zejména:

- pomoc při analytické činnosti
- podpora vývoje regionálních projektů
- pomoc při provádění strukturálních změn regionální ekonomiky
- spolupráce při ekonomickém, finančním a právním poradenství
- podpora optimalizace součinnosti institucí, ziskového a neziskového sektoru

Poslání (mise) organizace

Společně usilovat o celkové zlepšení sociálně ekonomické situace obyvatel území MAS ROKYTNÁ, společně podporovat kulturní a společenský rozvoj jednotlivých členských obcí a tím i celého zájmového území, zvyšovat přitažlivost území pro „domácí“ obyvatele i zahraniční návštěvníky.

Poslání partnera MAS

Přispět ke spokojenějšímu životu obyvatel a k příjemnějšímu pobytu návštěvníků území.
„Území, kde žiji, mě formuje. Zaslouží si tedy moji pozornost, zejména v oblasti, kterou znám a zajímá mě.“

Hodnoty naší organizace, které sdílíme a nabízíme partnerům:

- **Úcta k dědictví předků** - účelně chránit to, co nám v dobré víře v území zanechali a předali (hmotné statky, vlohy, znalosti...).
- **Tradice i pokrok** - rozumné propojení „starého a nového“
- **Kompetence a komunitní přístup** - chceme, můžeme, víme jak a proč, spolupracujeme, vyhodnocujeme
- **Zaujetí, nadšení, invence**
- **Znalost území**
- **Závazek budoucím generacím** - předat „rozmnožené hřivny“

Hlavním úkolem místní akční skupiny (MAS) je aktivizace občanů daného území, budování partnerství, sjednocování lidí a podporování dobrovolné činnosti na všech úrovních aktivit venkova. Jedná se o propojování akcí hospodářského rozvoje venkova, které charakterizuje přístup „zdola nahoru“ a výrazně decentralizované řízení a financování - komunitně vedený místní rozvoj (CLLD). MAS je založena na principu partnerství a spolupráce veřejného, soukromého a neziskového sektoru na místní úrovni. Žádná ze zájmových skupin není zastoupena nadpoloviční většinou.

3. ÚZEMÍ

Územní působnost - strategie komunitně vedeného místního rozvoje (SCLLD) je realizována na katastrálním území těchto obcí:



Obce Moravskobudějovického mikroregionu (24 obcí): Babice, Cidlina, Častohostice, Dědice, Dešov, Domamil, Hornice, Jakubov u Mor. Budějovic, Kojatice, Komárovice, Láz, Lesná, Lesonice, Litohoř, Lukov, Martínkov, Meziříčko, Moravské Budějovice, Nimpšov, Nové Syrovice, Radkovice u Budče, Vícenice, Zvěrkovice, Želetava

Obce Dobrovolného sdružení regionu Hrotovicko (17 obcí):

Bačice, Biskupice – Pulkov, Dalešice, Dukovany, Hrotovice, Krhov, Litovany, Odunec, Přešovice, Račice, Radkovice u Hrotovic, Rouchovany, Slavětice, Stropošín, Třebenice, Valeč, Zárubice

Obce Ekologického mikroregionu Rokytná (8 obcí): Jaroměřice nad Rokytnou, Blatnice, Bohušice, Lesůňky, Lipník, Dolní Lažany, Příštpo, Myslibořice

Území MAS Rokytná se nachází na jih od Třebíče v jihovýchodní části Kraje Vysočina. K 1. 1. 2015 na něm bylo **28.930 obyvatel** a má rozlohu **52.366,2 ha**. Území se nachází v působnosti dvou obcí

s rozšířenou působností – **ORP Třebíč** a **ORP Moravské Budějovice**.



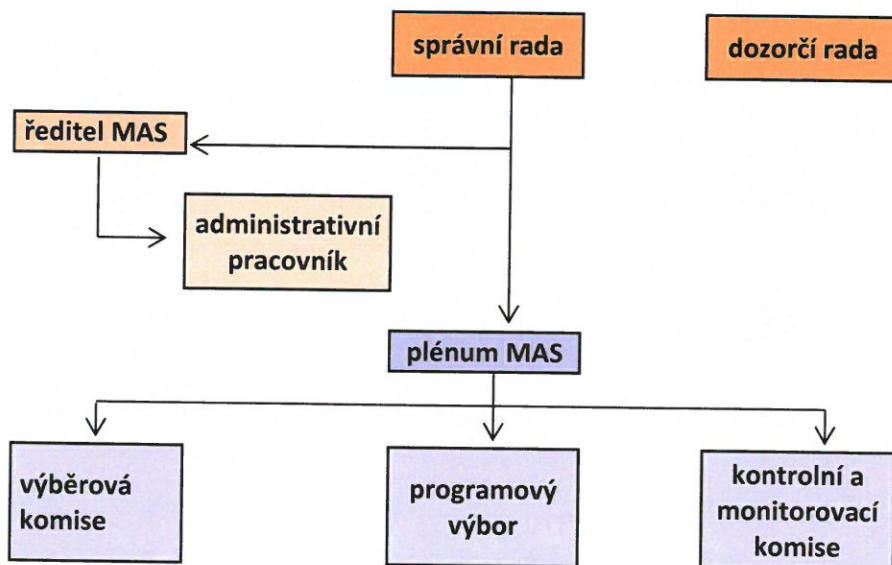
4. LIDSKÉ ZDROJE

Zakladatelé: Ing. Iva Kršňáková, Robert Kubala

Správní rada: Ing. Iva Kršňáková, Ing. Marie Bendová , Mgr. Kamil Novák

Dozorčí rada: Ing. Zdeněk Kneslík, Jindřiška Kršňáková, Radek Pokorný

Statutární zástupce: Robert Kubala, ředitel



4.1. Plénum MAS – nejvyšší orgán MAS (38 partnerů)

Kompetence pléna - schvaluje vnitřní předpisy MAS, odpovídá za provádění SCLLD v územní působnosti MAS

Veřejný sektor (9 partnerů):

Moravskobudějovický mikroregion, Dobrovolné sdružení regionu Hrotovicko, Obec Příštpo, Město Jaroměřice nad Rokytnou, Obec Dolní Lažany, Obec Blatnice, Obec Bohušice, Obec Lipník, Obec Lesůňky

Soukromý sektor (29 partnerů)

Zemědělství podnikatelé (14 partnerů): Zdeněk Šplíchal (Moravské Budějovice), AGROOS, spol. s.r.o. (Jaroměřice nad Rokytnou), Radka Eberlová (Lukov), Ing. František Filipický (Láz), Tomáš Svoboda (Moravské Budějovice), Jozef Tengeri (Vícenice), Ing. František Hruža (Moravské Budějovice), Zdeněk Kružík (Radkovic u Budče), Ladislav Janíček (Komárovice), Vladimír Menčík (Domamil), ZEOS Vesce, s.r.o., Zemědělské družstvo Dešov, Rolnická společnost Lesonice, a.s., Zemědělské družstvo Hrotovice, družstvo

Nezemědělství podnikatelé (7 partnerů, právnické osoby, podnikající fyzické osoby): AutoGas Barták s.r.o., Marek Soukup (truhlářství Dešov), Miloš Dvořák (klempířství Litohoř), Kovovýroba Souček s.r.o. (Babice), KOOPERACE Hrotovice, akciová společnost, Hrotovická obchodní, s.r.o., Agrovýkup a.s. (Moravské Budějovice)

Fyzické osoby (nepodnikající, 5 partnerů): Lenka Janíčková (Komárovice), Irena Nováková (Jakubov u Moravských Budějovic), Ing. Petr Žák (Moravské Budějovice), Petra Salačová, DiS. (Moravské Budějovice), Ing. Marie Bendová (Moravské Budějovice)

Neziskové organizace (3 partneři): TJ Sokol Moravské Budějovice, Orel Jednota Moravské Budějovice, JUNÁK – svaz skautů a skautek ČR středisko Moravská Orlice, Moravské Budějovice

Veřejný sektor ani žádná ze zájmových skupin nepředstavuje v plénu MAS, programovém výboru ani výběrové komisi více než 49 % hlasovacích práv.

Zasedání proběhlo: 14. 12. 2017

4.2. Programový výbor (PV)

8 členů, rozhodovací orgán MAS, kompetence - schvaluje výzvy k podávání žádostí, způsob hodnocení projektů (výběrová kritéria), alokace a vybrané projekty

Členové PV: Zdeněk Šplíchal (Moravské Budějovice), Jozef Tengeri (Vícenice), TJ Sokol Moravské Budějovice (Mgr. Jan Švaříček, starosta), Vladimír Menčík (Domamil), Moravskobudějovický mikroregion (Jan Kocáb, předseda), Město Jaroměřice nad Rokytnou (Ing. Jaroslav Soukup, MBA, starosta), Dobrovolné sdružení regionu Hrotovicko (Antonín Mlynář, předseda), Jaroslava Murinová (Rolnická společnost Lesonice, a.s.)

4.3. Výběrová komise (VK)

10 členů, kompetence - provádí výběr projektů podle hodnotících kritérií, sestavuje pořadí projektů

Členové VK do 14. 12. 2017: Radka Eberlová (Lukov), Ing. František Filipický (Láz), Orel Jednota Moravské Budějovice (Barbora Kotrbová), Ing. Marie Bendová (Moravské Budějovice), Ing. Iva Kršňáková (zakladatelka o.p.s.), Věra Bartuňková (Zvěrkovice), Obec Lipník (Josef Novotný), Ing. Libor Fiala (Hrotovice), Ing. Petr Žák (Moravské Budějovice), Petra Salačová, DiS. (Moravské Budějovice)

Na plénu dne 14. 12. 2017 byla pro následující období schválena výběrová komise MAS Rokytná, o.p.s ve složení :

Jméno / firma	Obec	zájmová skupina
Obec Lipník - Josef Novotný	Lipník	5. Udržitelný rozvoj
Orel Jednota Moravské Budějovice - Barbora Kotrbová	Moravské Budějovice	3. Mládež a sport
Radka Eberlová	Lukov	1. Zemědělství
František Filipický	Láz	1. Zemědělství
Petra Salačová	Moravské Budějovice	3. Mládež a sport
Petr Žák	Moravské Budějovice	3. Mládež a sport
Marie Bendová	Moravské Budějovice	4. Kulturní a Sociální
Iva Kršňáková	Třebíč - předsedkyně správní rady MAS	2. Podnikání
Libor Fiala	Hrotovice	5. Udržitelný rozvoj
Věra Bartuňková	Zvěrkovice	5. Udržitelný rozvoj

4.4. Kontrolní a monitorovací výbor (KMV)

5 členů, kontrolní orgán MAS, kompetence - dohlíží na činnost MAS, monitoring SCLLD

Členové KMV: Zdeněk Kružík (Radkovice u Budče), Lenka Janíčková (Komárovice), Obec Příštpo (Antonín Vítámvás), JUNÁK – svaz skautů a skautek ČR, středisko Moravská Orlice Moravské Budějovice (Bc. Jiří Outulný), Hrotovická obchodní, s.r.o. (Ing. Bohumír Hutař – předseda KMV)

4.5. Zájmové skupiny

Zemědělství (12 členů): Radka Eberlová (Lukov), Ing. František Filipický (Láz), Ing. František Hrůza (Moravské Budějovice), Zdeněk Kružík (Radkovice u Budče), Zemědělské družstvo Hrotovice, družstvo (Marie Vašíčková), AGROOS, spol. s.r.o., (Ing. Alena Dufková, Jaroměřice nad Rokytnou), ZEOS Vesce, s.r.o. (Milada Kavalcová) Zemědělské družstvo Dešov (Ing. Jan Macálka), Josef Tengeri (Vícenice), KOOOPERACE Hrotovice a.s. (Pavel Vrbka), Tomáš Svoboda (Moravské Budějovice), Rolnická společnost Lesonice (Jaroslava Murinová)

Podnikání a zaměstnanost (7 členů): AutoGas Barták s.r.o. (Hana Bartáková, Moravské Budějovice), Kovovýroba Souček s.r.o. (Jaromír Souček, Babice), Hrotovická obchodní, s.r.o. (Ing. Bohumír Hutař, Hrotovice), Marek Soukup (Dešov), Miloš Dvořák (Litohoř), Vladimír Menčík (Domamil), Agrovýkup, a.s. (Ing. Josef Kolář, Moravské Budějovice)

Mládež a sport (6 členů): TJ Sokol Moravské Budějovice (Mgr. Jan Švaříček) Orel Jednota Moravské Budějovice (Barbora Kotrbová), JUNÁK – svaz skautů a skautek ČR (Bc. Jiří Outulný), Irena Nováková (Jakubov u Moravských Budějovic), Ing. Petr Žák (Moravské Budějovice), Petra Salačová, DiS. (Moravské Budějovice)

Kultura a sociální služby (4 členové): Lenka Janíčková (Komárovice), Ing. Marie Bendová (Moravské Budějovice), Ladislav Janíček (Komárovice), Zdeněk Šplíchal (Moravské Budějovice)

Udržitelný rozvoj a životní prostředí (9 členů): Moravskobudějovický mikroregion (Jan Kocáb), Dobrovolné sdružení regionu Hrotovicko (Antonín Mlynář), Obec Příštpo (Antonín Vítámvás), Město Jaroměřice nad Rokytnou (Ing. Jaroslav Soukup, MBA), Obec Dolní Lažany (Jiřina Krotká), Obec Blatnice (Stanislav Husa), Obec Bohušice (František Plocek), Obec Lipník (Miroslav Svoboda), Obec Lesůňky (Ing. Jana Chrástecká)

5. PROJEKTY

Souhrn projektů MAS Rokytná, o.p.s.

MAS Rokytná, o.p.s. v roce 2017 realizovala nebo dokončila realizaci projektů:

- **V rámci podpory Kraje Vysočina – Pravidla Rady Kraje Vysočina pro poskytování účelových dotací z rozpočtu Kraje Vysočina MAS Vysočiny**
 - MAS ROKYTNÁ, o.p.s. – „Zajištění provozního zázemí pro MAS Rokytná, o.p.s. v roce 2017“
- **V rámci podpory strategií Komunitně vedeného místního rozvoje**
 - Strategie komunitně vedeného místního rozvoje pro území MAS Rokytná - Cesta k rozkvětu regionu
- **V rámci provozní podpory SCLLD**
 - Provozní a Animační podpora SCLLD MAS Rokytná
- **Realizace místní Agendy 21**

5.1. „Zajištění provozního zázemí pro MAS Rokytná, o.p.s. v roce 2017“

V rámci realizace projektu byly uhrazeny služby v souvislosti s dopracováním strategie MAS a služby související se zpracováním stížnosti proti rozhodnutí o nepodpoření strategie MAS. Stížnost byla shledána jako částečně odůvodněná a MAS v prosinci 2017 obdržela kladné akceptační dopisy. Dále byly uhrazeny členské příspěvky do sítě MAS. Finanční prostředky byly použity i na cestovné pracovníků MAS. Z dotace byla uhrazena i úprava webových stránek, renovace tonerů.

	Kč	%
Smluvně stanovené náklady na projekt	95.000,--	100
Dotace	76.000,--	80
Vlastní podíl	19.000,--	20
Skutečně vynaložené náklady na projekt	95.305,--	100
Dotace	74.888,--	78,58
Vlastní podíl	20.417,--	21,42

Při vstupu do kanceláře MAS je informace o podpoře z Kraje Vysočina, stejně tak na webové prezentaci MAS.

Realizace 1. 1. 2017 - 31. 12. 2017



5.2. Strategie komunitně vedeného místního rozvoje pro území MAS Rokytná - Cesta k rozkvětu regionu



EVROPSKÁ UNIE
Evropský fond pro regionální rozvoj
Integrovaný regionální operační program



MINISTERSTVO
PRO MÍSTNÍ
ROZVOJ ČR

MAS Rokytná splňuje požadavky stanovené Metodikou pro standardizaci místních akčních skupin v programovém období 2014-2020. Standardizace MAS byla splněna 9. 12. 2015.



V březnu 2016 byla podána žádost o financování naplňování SCLLD MAS ROKYTNÁ v rámci II. výzvy podpory Strategii Komunitně vedeného místního rozvoje.

MAS intenzivně pracovala na administraci předložené strategie, kdy v srpnu 2017 získala schválení dvou programových rámců – Program rozvoje venkova a Operační program zaměstnanost. Bohužel došlo k nedodržení postupů ze strany Ministerstva pro místní rozvoj, kdy jeden rámeček ze strany MMR

hodnotící komise – Integrovaný regionální operační program – zamítla a na základě toho ještě navíc bylo provedeno vyřazení a zamítnutí celé strategie, byť již byla ze 2/3 schválena. Proti postupu komise a ministerstva podala MAS stížnost a žádost o přezkum rozhodnutí. Celý proces byl dlouhý a složitý, ale výsledkem bylo, že rozhodnutí Ministerstva pro místní rozvoj, kdy námitky MAS byly označeny za oprávněné a strategie SCLLD byla přijata zpět k hodnocení. Strategie byla finálně schválena k podpoře 13. 12. 2017.

Schválená Strategie je také k dispozici na webových stránkách MAS Rokytná (Schválená Strategie SCLLD MAS Rokytná, o.p.s.).

Předpokládané alokace v SCLLD MAS Rokytná, o.p.s. ze tří operačních programů, určených pro rozvoj území MAS jsou uvedeny níže. Tyto prostředky mohou uvedeny níže. Tyto prostředky mohou čerpat subjekty v územní působnosti MAS Rokytná.

Název OP	Zkratka	Předpokládaná alokace (v tis. Kč)
Integrovaný regionální operační program	IROP	38 809
Program rozvoje venkova	PRV	27 785
Operační program Zaměstnanost	OPZ	13 052
Celková alokace na celé období		79 646

Na analytickou část dokumentu – potřeby v území, navazuje stěžejní strategická část - cíle v území. Dále je ve strategii uvedena implementační část a programové a finanční rámce.

Na základě provedených analýz a zapojení komunity do přípravy strategie byly navrženy **konkrétní cíle**, které jsou dále ve strategii rozpracovány až na úroveň aktivit.

5.2.1. Struktura programových rámců a ostatních opatření SCLLD

Opatření SCLLD MAS Rokytná mimo programové rámce

1.1.1. Investice do pitné vody a čištění odpadních vod
1.2.1. Modernizace základních veřejných sítí a technologií pro veřejnou správu
1.2.2. Investice do akceschopnosti složek IZS
1.3.1. Investice do přípravy pozemků pro stavební využití
2.1.1. Zkapacitnění a modernizace silnice I/38
2.2.1. Investice do silniční sítě regionu
2.3.1. Zlepšování bezpečnosti silnic a budování chodníků
2.4.1. Podpora udržitelnosti nemotorové a veřejné dopravy
3.1.1. Investice do zateplování a efektivních zdrojů vytápění veřejných budov
3.2.1. Investice do zateplování a efektivních zdrojů vytápění soukromých budov
3.3.1. Investice do sportovišť a dalšího zázemí pro volný čas spolkovou činnost
3.4.1. Investice do revitalizace hmotných památek
3.5.1. Revitalizace veřejných prostranství
4.1.1. Zvyšování zaměstnanosti prostřednictvím investic do lidských zdrojů
4.2.1. Veřejná podpora podmínek pro nárůst zaměstnanosti
4.2.2. Podpora pro-rodinných opatření
4.3.1. Zvyšování konkurenceschopnosti nezemědělských podnikatelů
4.3.2. Investice do znalostní ekonomiky
4.4.1. Investice do nabídky v oblasti cestovního ruchu
4.5.1. Podpora zázemí sociálních podniků
4.5.2. Podpora činností vedoucích k rozvoji sociálních podniků
4.5.3. Zvyšování dopadu činnosti místních neziskových organizací
4.5.6. Podpora inovativních metod spolupráce v zemědělství, lesnictví a potravinářství
4.6.1. Podpora konkurenceschopnosti místních zemědělců
4.6.2. Podpora konkurenceschopnosti lesního hospodářství a lesnických produktů
4.6.3. Podpora konkurenceschopnosti zpracování zemědělských produktů
4.6.4. Zlepšování lesnické infrastruktury
4.6.5. Zlepšování zemědělské infrastruktury
5.1.1. Investice do ochrany životního prostředí a prostupnosti krajiny
5.1.2. Podpora rekreačních funkcí lesa
5.2.1. Zlepšování vodního režimu v zemědělské krajině a v intravilánu
5.2.2. Zlepšování vodního režimu v lesích

Opatření programového rámce IROP MAS Rokytná

→ 1.2.2.A. Investice do akceschopnosti složek IZS
→ 2.4.1.A. Podpora udržitelnosti nemotorové a veřejné dopravy
→ 3.4.1.A. Investice do revitalizace hmotných památek
→ 4.5.1.A. Podpora zázemí sociálních podniků

5.3.1. Podpora hospodárneho nakládání s odpady	
6.1.1. Investice do kapacit a kvality škol a školek	→ 6.1.1.A. Investice do kapacit a kvality škol a školek
6.2.1. Podpora modernizace a dostupnosti zdravotní péče	
6.3.1. Investice do infrastruktury pro služby vedoucí k sociální inkluzi	→ 6.3.1.A. Investice do infrastruktury pro služby vedoucí k sociální inkluzi
6.3.2. Podpora poskytování sociálních a inkluzivních služeb	
6.4.1. Zkvalitňování služeb pro občany	
6.4.2. Snižování administrativní zátěže pro obce	
6.5.1. Podpora komunitně vedeného místního rozvoje	
6.5.2. Investice do územního plánování	
6.6.1. Zajištění kvalitního pokrytí území veřejnou dopravou	
7.1.1. Podpora aktivit místních spolků	
7.2.1. Investice do turistické atraktivity regionu	
7.3.1. Podpora konání akcí pro veřejnost	

Opatření SCLLD MAS Rokytná mimo programové rámce

Opatření programového rámce
PRV MAS Rokytná

1.1.1. Investice do pitné vody a čištění odpadních vod	
1.2.1. Modernizace základních veřejných sítí a technologií pro veřejnou správu	
1.2.2. Investice do akceschopnosti složek IZS	
1.3.1. Investice do přípravy pozemků pro stavební využití	
2.1.1. Zkapacitnění a modernizace silnice I/38	
2.2.1. Investice do silniční sítě regionu	
2.3.1. Zlepšování bezpečnosti silnic a budování chodníků	
2.4.1. Podpora udržitelnosti nemotorové a veřejné dopravy	
3.1.1. Investice do zateplování a efektivních zdrojů vytápění veřejných budov	
3.2.1. Investice do zateplování a efektivních zdrojů vytápění soukromých budov	
3.3.1. Investice do sportovišť a dalšího zázemí pro volný čas spolkovou činnost	
3.4.1. Investice do revitalizace hmotných památek	
3.5.1. Revitalizace veřejných prostranství	
4.1.1. Zvyšování zaměstnanosti prostřednictvím investic do lidských zdrojů	
4.2.1. Veřejná podpora podmínek pro nárůst zaměstnanosti	
4.2.2. Podpora pro-rodinných opatření	
4.3.1. Zvyšování konkurenceschopnosti nezemědělských podnikatelů	→ 4.3.1.A. Zvyšování konkurenceschopnosti nezemědělských podnikatelů
4.3.2. Investice do znalostní ekonomiky	
4.4.1. Investice do nabídky v oblasti cestovního ruchu	
4.5.1. Podpora zázemí sociálních podniků	
4.5.2. Podpora činností vedoucích k rozvoji sociálních podniků	
4.5.3. Zvyšování dopadu činnosti místních neziskových organizací	
4.5.6. Podpora inovativních metod spolupráce v zemědělství, lesnictví a potravinářství	
4.6.1. Podpora konkurenceschopnosti místních zemědělců	→ 4.6.1.A. Podpora konkurenceschopnosti místních zemědělců
4.6.2. Podpora konkurenceschopnosti lesního hospodářství a lesnických produktů	→ 4.6.2.A. Podpora konkurenceschopnosti lesního hospodářství a lesnických produktů
4.6.3. Podpora konkurenceschopnosti zpracování zemědělských produktů	
4.6.4. Zlepšování lesnické infrastruktury	→ 4.6.4.A. Zlepšování lesnické infrastruktury
4.6.5. Zlepšování zemědělské infrastruktury	
5.1.1. Investice do ochrany životního prostředí a prostupnosti krajiny	
5.1.2. Podpora rekreačních funkcí lesa	
5.2.1. Zlepšování vodního režimu v zemědělské krajině a v intravilánu	
5.2.2. Zlepšování vodního režimu v lesích	
5.3.1. Podpora hospodárneho nakládání s odpady	
6.1.1. Investice do kapacit a kvality škol a školek	
6.2.1. Podpora modernizace a dostupnosti zdravotní péče	
6.3.1. Investice do infrastruktury pro služby vedoucí k sociální inkluzi	
6.3.2. Podpora poskytování sociálních a inkluzivních služeb	

6.4.1. Zkvalitňování služeb pro občany
6.4.2. Snižování administrativní zátěže pro obce
6.5.1. Podpora komunitně vedeného místního rozvoje
6.5.2. Investice do územního plánování
6.6.1. Zajištění kvalitního pokrytí území veřejnou dopravou
7.1.1. Podpora aktivit místních spolků
7.2.1. Investice do turistické atraktivity regionu
7.3.1. Podpora konání akcí pro veřejnost



6.5.1.A. Podpora komunitně vedeného místního rozvoje

Opatření SCLLD MAS Rokytná mimo programové rámce

Opatření programového rámce OPZ
MAS Rokytná

1.1.1. Investice do pitné vody a čištění odpadních vod
1.2.1. Modernizace základních veřejných sítí a technologií pro veřejnou správu
1.2.2. Investice do akceschopnosti složek IZS
1.3.1. Investice do přípravy pozemků pro stavební využití
2.1.1. Zkapacitnění a modernizace silnice I/38
2.2.1. Investice do silniční sítě regionu
2.3.1. Zlepšování bezpečnosti silnic a budování chodníků
2.4.1. Podpora udržitelnosti nemotorové a veřejné dopravy
3.1.1. Investice do zateplování a efektivních zdrojů vytápění veřejných budov
3.2.1. Investice do zateplování a efektivních zdrojů vytápění soukromých budov
3.3.1. Investice do sportovišť a dalšího zázemí pro volný čas spolkovou činností
3.4.1. Investice do revitalizace hmotných památek
3.5.1. Revitalizace veřejných prostranství
4.1.1. Zvyšování zaměstnanosti prostřednictvím investic do lidských zdrojů
4.2.1. Veřejná podpora podmínek pro nárůst zaměstnanosti
4.2.2. Podpora pro-rodinných opatření
4.3.1. Zvyšování konkurenceschopnosti nezemědělských podnikatelů
4.3.2. Investice do znalostní ekonomiky
4.4.1. Investice do nabídky v oblasti cestovního ruchu
4.5.1. Podpora zázemí sociálních podniků
4.5.2. Podpora činností vedoucích k rozvoji sociálních podniků
4.5.3. Zvyšování dopadu činnosti místních neziskových organizací
4.5.6. Podpora inovativních metod spolupráce v zemědělství, lesnictví a potravinářství
4.6.1. Podpora konkurenceschopnosti místních zemědělců
4.6.2. Podpora konkurenceschopnosti lesního hospodářství a lesnických produktů
4.6.3. Podpora konkurenceschopnosti zpracování zemědělských produktů
4.6.4. Zlepšování lesnické infrastruktury
4.6.5. Zlepšování zemědělské infrastruktury

- 4.2.1.A. Veřejná podpora pro nárůst zaměstnanosti
- 4.2.2.A. Podpora pro-rodinných opatření

- 4.5.2.A. Podpora činností vedoucích k rozvoji sociálních podniků

5.1.1. Investice do ochrany životního prostředí a prostupnosti krajiny
5.1.2. Podpora rekreačních funkcí lesa
5.2.1. Zlepšování vodního režimu v zemědělské krajině a v intravilánu
5.2.2. Zlepšování vodního režimu v lesích
5.3.1. Podpora hospodárného nakládání s odpady
6.1.1. Investice do kapacit a kvality škol a školek
6.2.1. Podpora modernizace a dostupnosti zdravotní péče
6.3.1. Investice do infrastruktury pro služby vedoucí k sociální inkluzi
6.3.2. Podpora poskytování sociálních a inkluzivních služeb
6.4.1. Zkvalitňování služeb pro občany
6.4.2. Snižování administrativní zátěže pro obce
6.5.1. Podpora komunitně vedeného místního rozvoje
6.5.2. Investice do územního plánování
6.6.1. Zajištění kvalitního pokrytí území veřejnou dopravou
7.1.1. Podpora aktivit místních spolků
7.2.1. Investice do turistické atraktivity regionu
7.3.1. Podpora konání akcí pro veřejnost



6.3.2.A. Podpora poskytování sociálních a inkluzivních služeb

Opatření navržená k financování:

- **2.4.1. Podpora udržitelnosti motorové a veřejné dopravy (alokace 19,5 mil. Kč)**- zvyšování bezpečnosti železniční, silniční, cyklistické a pěší dopravy, bezbariérovost chodníků u silnic I., II., a III. třídy a místních komunikací, výstavba a rekonstrukce cyklostezek a cyklotras vč. doprovodné infrastruktury za účelem zajištění cestování do zaměstnání, škol a za službami;
- **1.2.2. Investice do akceschopnosti složek IZS (alokace 1 mil. Kč)**- zahrnuje pouze základní složky IZS ze SO ORP Třebíč, obce, - jednotky sboru dobrovolných hasičů kategorie II a III;
- **6.3.1. Investice do infrastruktury pro služby vedoucí k sociální inkluzi (alokace 7,30995 mil. Kč)** - zlepšování infrastruktury pro sociální služby, rozvoj infrastruktury komunitních center, podpora sociálního bydlení, nízkoprahových center, denních stacionářů apod.;
- **4.5.1. Podpora zázemí sociálních podniků (alokace 4 mil. Kč)** – podpora nově vznikajících a rozšíření stávajících podnikatelských aktivit podniků, které naplní kritéria pro sociální podnik;
- **6.1.1. Investice do kapacit a kvality škol a školek (alokace 5 mil. Kč)** - rozvoj infrastruktury pro předškolní vzdělávání včetně rozšiřování kapacit (podpora zařízení péče o děti do 3 let, dětských skupin a mateřských škol); investice do infrastruktury pro základní vzdělávání v základních školách vč. rozšiřování kapacit, v oblastech komunikace v cizích jazycích, o v oblasti technických a řemeslných oborů, přírodních věd, ve schopnosti práce s digitálními technologiemi; rozvoj infrastruktury pro zájmové a neformální vzdělávání mládeže;
- **3.4.1. Investice do revitalizace hmotných památek (alokace 2 mil. Kč)** – revitalizace a zatraktivnění národních kulturních památek a památek evidovaných v Indikativním seznamu národních kulturních památek;
- **4.6.1. Podpora konkurenceschopnosti místních zemědělců (alokace 3,720 mil. Kč)** - hmotné a nehmotné investice v živočišné a rostlinné výrobě a školkařské produkci, investice na pořízení mobilních strojů pro zemědělskou výrobu a investice do pořízení peletovacích zařízení pro vlastní spotřebu v zemědělském podniku;
- **4.6.4. Zlepšování lesnické infrastruktury (alokace 2,5 mil. Kč)** – rekonstrukce a budování lesních cest a obnova nebo výstavba souvisejících objektů a technického vybavení;
- **4.3.1. Zvyšování konkurenceschopnosti nezemědělských podnikatelů (alokace 20 mil. Kč)** – investice na založení a rozvoj nezemědělských podnikatelských činností;
- **4.6.2. Podpora konkurenceschopnosti lesního hospodářství a lesnických produktů (alokace 0,3 mil. Kč)** pořízení strojů a technologií pro hospodaření na lesních pozemcích, výstavba či modernizace dřevozpracujících provozoven;
- **4.2.1. Veřejná podpora podmínek pro nárůst zaměstnanosti (alokace 5,2208 mil. Kč)** – podpora vytvoření nových pracovních míst, flexibilních forem zaměstnání; příspěvek na mzdové náklady na nově vzniklé pracovní místo
- **6.3.2. Podpora poskytování sociálních a inkluzivních služeb (alokace 1,3052 mil. Kč)** – podpora poskytování vybraných sociálních služeb, sociální komunitní péče a komunitních center; příspěvek na mzdové náklady pracovníků zajišťujících poskytování sociálních služeb
- **4.2.2. Podpora pro-rodinných opatření (alokace 1,95778 mil Kč)** – podpora činnosti dětských skupin pro podniky i veřejnost, příměstských táborů v době školních prázdnin; příspěvek na mzdové náklady pracovníků zajišťujících práci s mládeží
- **4.5.2. Podpora činností vedoucích k rozvoji sociálních podniků (alokace 4,56822 mil. Kč)** – podpora vzniku a rozvoje sociálních podniků, příspěvek na mzdové náklady na nově vzniklé pracovní místo.

Realizace SCLLD bude probíhat v následujících krocích:

- Animace, informování, publicita, veřejné akce, semináře, poradenství
- Zpracování a Vyhlášení výzev
- Příjem žádostí a jejich hodnocení
- Výběr projektů (Výběrová komise, Programový výbor)
- Postoupení vyhodnocených projektů na jednotlivá pracoviště Operačních Programů
- Administrace žádostí přijatých k podpoře – práce s příjemci podpory
- Monitorování SCLLD a jednotlivých projektů a příjemců podpory
- Kontrola naplňování SCLLD a jednotlivých projektů a příjemců podpory
- Evaluace SCLLD

5.3. Provozní a animační podpora MAS Rokytná

Místní akční skupiny v novém programovém období plní funkci technické pomoci pro mateřské a základní školy při čerpání dotačních prostředků z Operačního programu Výzkum, vývoj a vzdělávání, výzvy Podpora škol formou projektů zjednodušeného vykazování – Šablony pro MŠ a ZŠ I. MAS navázala na poradenství, které realizovala pro školy a školky v roce 2016.

Pro základní a mateřské školy na území MAS Rokytná MAS celý rok poskytovala animační podporu při přípravě vzdělávacích zařízení na možnost čerpat podporu v rámci Operačního programu výzkum a vzdělávání – Šablony. Více než 60% vzdělávacích subjektů jak z řad ZŠ tak zejména MŠ požádalo MAS o zpracování a kompletní administraci jejich záměrů do Šablon. Všem subjektům bylo vyhověno a všechny subjekty, které s MAS spolupracovali, podporu na svoje projekty získaly.

V objemu finančních prostředků se jedná o projekty v hodnotě takřka 8 mil. Kč, které se budou

realizovat na území MAS Rokytná, jedná se o projekty, které byly MAS zajišťovány. Všechny služby pro ZŠ a MŠ dělala MAS zdarma. Všechny subjekty s MAS dále spolupracují, kdy jsme pro ně připravili dokumentace, kterou využijí při realizaci projektů Šablon a pomáháme jim při zpracování zpráv a administraci.

Základní škola T.G.Masaryka MB, se na MAS Rokytná obrátila s prosbou, zda bychom nenašli nebo nevymysleli systém financování mezinárodní vědecké a badatelské soutěže Globe Games. Se školou jsme velmi úzce spolupracovali a pomohli jsme jim získat záštitu a podporu z Kraje Vysočina, Senátorské kanceláře, a vymysleli jsme strukturu financování nákladů a zpracovali jsme pro ně projektovou žádost do Nadace ČEZ a získali jsme pro ZŠ dotaci, poskytnutou ex-ante - zálohově, ve výši 54 tis. Kč. Všechny služby byly škole poskytnuty bezúplatně.

Základní škola a Mateřská škola Nové Syrovice se na MAS Rokytná obrátila s žádostí, zda bychom nenalezli možnost jak získat finanční zdroje pro zakoupení nových kondenzačních kotlů a příslušenství pro vytápění ZŠ a MŠ. MAS zkontaktovala Ministerstvo školství a Ministerstvo financí, zpracovala pro ZŠ a MŠ žádost o přímou finanční podporu ze státního rozpočtu pro řešení havarijních situací a Nové

Syrovice získaly finanční příspěvek v objemu více jak 100 tis. Kč na pořízení a instalaci nových kotlů z Ministerstva financí. Všechny služby MAS škole poskytla bezúplatně.

MAS Rokytná intenzivně spolupracovala na projektu Města Moravské Budějovice MAP ve vzdělávání pro ORP Moravské Budějovice a výsledky spolupráce se kladně projevili na obou stranách partnerství, jak ze strany Města, tak ze strany MAS Rokytná. Podařila se zorganizovat a zrealizovat celá řada zajímavých akcí a pro školy z ORP MB a ostatní vzdělávací organizace získat a přerozdělit napřímo nemalé finanční prostředky v objemu přes 370 tis. Kč. Za Město Moravské Budějovice v tomto MAS Rokytná, o.p.s. spolupracuje úzce s hlavním manažerem projektu panem Zdeňkem Janderkou, který je otcem projektu a jeho realizace. Myslíme, že společná spolupráce je dobře a smysluplně nastavená.

5.4. Realizace místní Agendy 21

Plénium MAS Rokytná dne 9. Listopadu 2016 schválilo zapojení se do realizace místní Agendy 21 (dále jen MA21) a registraci do oficiální Databáze realizátorů MA21.

Realizace projektu probíhala v období 1.2.2017 - 31.10.2017

První z akcí proběhla 9.3.2017 v Moravských Budějovicích, a to setkání zástupců obcí z území MAS Rokytná, cílová skupina starostové a zástupci obcí z území MAS Rokytná (počet účastníků 19, přednášky zaměřeny na Přehled dotací pro obce a pro subjekty v obcích pracující s rozdělením na evropské, národní ze státního rozpočtu v gesci jednotlivých ministerstev a krajské, Realizaci MA21 v MAS Rokytná, Přípravu kalendáře akcí a aktivit na území MAS Rokytná).

Druhá vlna akcí proběhla v termínech 25.4.2017 Hrotovice, 27.4.2017 Jaroměřice nad Rokytnou, 16.5.2017 Moravské Budějovice, a to série Veřejných projednání Jak zlepšit život v našem regionu na téma (Prezentace databáze projektových záměrů z územního šetření mezi subjekty v území MAS Rokytná a vazba databáze na realizaci SCLDD plánu výzev pro období 2017-2018 a další postup aktualizace databáze projektových záměrů v území a představení Realizace MA21 v MAS Rokytná, počet účastníků 25.4.2017 – 26, 27.4.2017 – 19, 16.5.2017 – 30 účastníků)

V průběhu měsíců květen – srpen 2017, probíhalo za využití spolupráce externího pracovníka – studentky Terezy Jenerálové – na DPP osobní mapování v terénu území MAS Rokytná na téma různé akce pořádané v území, mapování bylo zaznamenáno do interaktivního kalendáře akcí na stránkách MAS Rokytná a akce s významným dopadem na cestovní ruch byly odeslány na Svaz venkovské turistiky pro napojení na festival ZIVO. Soupiska regionálních akcí byla na území distribuována jako vložená příloha obecních a mikroregionálních zpravodajů, na facebooky našich členů a spřátelených organizací v našem i mimo naše území, by se akce dostaly do širšího povědomí.

Poslední z realizovaných akcí proběhla 17.9.2017 a to Den s MAS – veletrh volnočasových VOLNÝ ČAS NENÍ NUDA – veletrh poskytovatelů vzdělávacích a volnočasových aktivit pro děti a mládež, akce se zúčastnilo se svými aktivními prezentacemi a interaktivním programem her pro rodiče, děti a mládež 18 prezentujících organizací včetně stánku MAS Rokytná, která poskytovala informace o dění v regionu, úspěšných projektech, environmentálních projektech Poznej svoji studánku apod., den byl plný představení, her, informací pro občany z celého území MAS Rokytná. NA AKCI SE PŘEDSTAVILI VŠICHNI POSKYTOVATELÉ VZDĚLÁVACÍCH, POHYBOVÝCH, SPORTOVNÍCH, TURISTICKÝCH, ŘEMESLNÝCH-RUKODĚLNÝCH-TVŮRČÍCH, POZNÁVACÍCH ORGANIZACÍ V OBLASTI PŘÍRODNÍCH VĚD A OCHRANY ŽIVOTÍHO PROSTŘEDÍ VČETNĚ ORGANIZACÍ POSKYTUJÍCÍCH PODPŮRNÉ ČI SOCIÁLNÍ SLUŽBY V OBLASTI PRÁCE S MLÁDEŽÍ. Akce byla původně plánována v parku v amfiteátru Letního kina v Moravských Budějovicích, ale z důvodu nepřízně počasí jsme ji museli uskutečnit v kulturním domě Beseda, přesto se akce zúčastnilo takřka 300 návštěvníků z řad občanů a rodičů s dětmi a akce měla velký úspěch. Do realizace této akce jsme zapojili i Město Moravské Budějovice, jako nositele MAP ve vzdělávání, kdy Město Moravské Budějovice věnovalo z projektu MAP krásné věcné ceny a dárky pro návštěvníky, děti a účastníky interaktivních programů a her.

Po dobu realizace MAS přispěla řadou informativních článků do zpravodajů na území obcí a mikroregionů na území MAS Rokytná. Na akce bylo MASkou zajištěno občerstvení, pozvánky, ppt prezentace, informační a propagační letáky, plakáty, kulturní program apod.

Na všech akcích, tiskovinách, člancích byl propagován Zdravý kraj Vysočina.

- zodpovědný politik pro MA21 Radek Menčík, starosta obce Domamil
- koordinátorka MA21 Mgr. Dana Kratochvílová
- skupina pro MA21 ve složení: Radek Menčík – starosta obce Domamil; Bc. Petra Salačová Dis. – referentka MÚ Moravské Budějovice; Ing. Bohumil Hutař – Hrotovická obchodní, s.r.o.; Marek Soukup – Interiéry Soukup; Ing. Jan Švaříček – TJ Sokol Moravské Budějovice; Mgr. Dana Kratochvílová – koordinátorka MA21

Náklady projektu			
	Celkové skutečné náklady projektu	54.645,-- Kč	100 %
	Vlastní podíl příjemce	21.875,-- Kč	40,03 %
	Dotace Kraje Vysočina	32.770,-- Kč	59,97 %
Drobný hmotný majetek (max. do výše 50% z poskytnuté dotace.)			0,-- Kč
Celkové mzdové náklady (max. do výše 30% z poskytnuté dotace.)			12.000,-- Kč
Občerstvení pro účastníky akce (max. do výše 5% z dotace.)			2.000,-- Kč
Honoráře účinkujících (max. do výše 20% z dotace.)			8.000,-- Kč
Výše investičních nákladů			0,-- Kč

Při vstupu do kanceláře MAS je informace o podpoře z Kraje Vysočina, stejně tak na webové prezentaci MAS.



5. OSTATNÍ AKTIVITY – vzdělávání, informační akce, publicita

Vzdělávací a ostatní akce

- 16. ledna – Valná hromada MAS Kraje Vysočina – Polná
- 1. února – Praha seminář MMR veřejné zakázky
- 27. března - Setkání MAS kraje Vysočina o.p.s. - informace, Školení MS2014 – Náměšť nad Oslavou
- 10. – 11. srpna - "Učíme se spolupracovat v Kraji Vysočina" – Devět Skal
- 9. března – setkání se zástupci obcí území MAS – MA21
- 25. dubna Hrotovice, veřejné projednání „Jak zlepšit „život v našem regionu“
- 27. dubna Jaroměřice nad Rokytanou, „Jak zlepšit „život v našem regionu“
- 11. května - Setkání zástupců MAS a řídicích orgánů v Kraji Vysočina – MÚ Habry
- 16. května Moravské Budějovice, „Jak zlepšit „život v našem regionu“
- 17.září Moravské Budějovice -Den s MAS – veletrh volnočasových VOLNÝ ČAS NENÍ NUDA

V průběhu celého roku docházela k informativním schůzkám se zástupci obcí z území MAS, na schůzích mikroregionů či osobních schůzek se zástupci neziskových organizacích, firem či podnikatelů.

6. HOSPODAŘENÍ

Průměrný evidenční počet zaměstnanců přepočtený podle zvláštního právního předpisu v roce 2017 činil 0,79 pracovníka. Osobní náklady činily 244 tis. Kč.

Hospodářský výsledek v roce 2017 – hlavní činnost – zisk 82.729,16 Kč, hospodářská činnost 0 Kč, celkem – zisk 82.729,16 Kč.

Celkové **výnosy** společnosti byly 689 tis. Kč, z toho tržby 101 tis. Kč, dotace 538 tis. Kč, ostatní výnosy 0 tis. Kč a dary 50 tis. Kč.

Celkové **náklady** společnosti byly 606 tis. Kč.

Disponibilní **výsledek hospodaření** činil tedy 82.729,16 Kč. Výsledek hospodaření ve schvalovacím řízení - zisk bude v následujícím účetním období v souvislosti s vyrovnáním hospodaření převeden do rezervního fondu.

Společnost nemá k 31.12. 2017 splatné závazky pojistného na sociální zabezpečení a příspěvku na státní politiku zaměstnanosti, veřejného zdravotního pojištění, daňové nedoplatky ani další závazky a pohledávky po lhůtě splatnosti.

V Moravských Budějovicích dne 28. 6. 2018

Ing. Iva Kršňáková, předseda správní rady




.....

Ing. Marie Bendová, místopředseda



.....

Mgr. Kamil Novák



.....

Přílohy výroční zprávy za rok 2017:

Příznání k dani z příjmů právnických osob za zdaňovací období 2016 včetně výkazů účetní závěrky

Než začnete vyplňovat tiskopis, přečtěte si, prosím, pokyny.

Finančnímu úřadu pro / Specializovanému finančnímu úřadu

Kraj Vysočina

Územnímu pracovišti v, ve, pro

Moravských Budějovicích

01 Daňové identifikační číslo

C Z 2 6 9 0 3 2 3 7

02 Identifikační číslo

2 6 9 0 3 2 3 7

03 Daňové přiznání¹⁾

řádné

~~dobatečné~~⁶⁾

~~opravné~~

Důvody pro podání dodatečného daňového přiznání zjištěny dne

04 Kód rozlišení typu přiznání

3 A

Základní investiční fond podle § 17b zákona¹⁾

~~ano~~

ne

Zdaňovací období podle § 21a písm. a) zákona

a)

otisk podacího razítka finančního úřadu

Počet příloh II. oddílu

1

Počet zvláštních příloh⁸⁾

0

Počet samostatných příloh⁹⁾

PŘIZNÁNÍ

k dani z příjmů právnických osob

podle zákona č. 586/1992 Sb., o daních z příjmů, ve znění pozdějších předpisů (dále jen „zákon“)
za zdaňovací období nebo za období, za které se podává daňové přiznání

od 0 1 0 1 2 0 1 7 do 3 1 1 2 2 0 1 7

I. ODDÍL – údaje o poplatníkovi

05 Název poplatníka

MAS Rokytná, obecně prospěšná společnost

06 Sídlo¹⁰⁾

a) ulice a číslo orientační, část obce a číslo popisné

S r á z n á 4 4 4

b) obec

M O R A V S K É B U D Ě J O V I C E

c) PSČ

6 7 6 0 2

d) stát/kód státu

e) číslo telefonu

07 (neobsazeno)

08 Přiznání zpracoval a předložil daňový poradce¹⁾

ano

~~ne~~

09 Plná moc daňového poradce k zastupování uložena u finančního úřadu dne²⁾

10 Zákonná povinnost ověření účetní závěrky auditorem¹⁾

~~ano~~

ne

11 Účetní závěrka nebo přehledy o majetku a závazcích a o příjmech a výdajích, přiloženy^{1),7)}

ano

~~ne~~

ano

ne²⁾

12 Transakce uskutečněné se spojenými osobami⁹⁾

Kód

N

13 Hlavní (převažující) činnost

Kód klasifikace CZ-NACE²⁾

Činnosti organizací sdružujících osoby za účelem prosazování společných

II. ODDÍL – daň z příjmů právnických osob (dále jen „daň“)

Řádek	Název položky	Vyplní v celých Kč	
		poplatník	finanční úřad
10 ^a)	Výsledek hospodaření (zisk +, ztráta -) ³) nebo rozdíl mezi příjmy a výdaji ³) ke dni <input type="text" value="31.12.2017"/>	82 729	

20 ^a)	Částky neoprávněně zkracující příjmy (§ 23 odst. 3 písm. a) bod 1 zákona) a hodnota nepeněžních příjmů (§ 23 odst. 6 zákona), pokud nejsou zahrnuty ve výsledku hospodaření nebo v rozdílu mezi příjmy a výdaji na ř. 10		
30 ^a)	Částky, o které se podle § 23 odst. 3 písm. a) zákona, s výjimkou § 23 odst. 3 písm. a) bodů 1 a 2 zákona, zvyšuje výsledek hospodaření nebo rozdíl mezi příjmy a výdaji na ř. 10		
40	Výdaje (náklady) neuznávané za výdaje (náklady) vynaložené k dosažení, zajištění a udržení příjmů (§ 25 nebo 24 zákona), pokud jsou zahrnuty ve výsledku hospodaření nebo v rozdílu mezi příjmy a výdaji na ř. 10	3 566	
50	Rozdíl, o který odpisy hmotného a nehmotného majetku (§ 26 a § 32a zákona) uplatněné v účetnictví převyšují odpisy tohoto majetku stanovené podle § 26 až 33 zákona		
61 ^a)	Úprava základu daně podle § 23 odst. 8 zákona v případě zrušení poplatníka s likvidací		
62 ^a)			
70	Mezisoučet (ř. 20 + 30 + 40 + 50 + 61 + 62)	3 566	

100	Příjmy, které nejsou předmětem daně podle § 18 odst. 2 zákona, pokud jsou zahrnuty ve výsledku hospodaření nebo v rozdílu mezi příjmy a výdaji (ř. 10)		
101	Příjmy, jež u veřejně prospěšných poplatníků, nejsou předmětem daně podle § 18a odst. 1 zákona, pokud jsou zahrnuty ve výsledku hospodaření nebo v rozdílu mezi příjmy a výdaji (ř. 10)		
109 ^a)	Příjmy osvobozené od daně podle § 19b zákona, pokud jsou zahrnuty ve výsledku hospodaření nebo v rozdílu mezi příjmy a výdaji (ř. 10)		
110 ^a)	Příjmy osvobozené od daně podle § 19 zákona, pokud jsou zahrnuty ve výsledku hospodaření nebo v rozdílu mezi příjmy a výdaji (ř. 10)		
111 ^a)	Částky, o které se podle § 23 odst. 3 písm. b) zákona snižuje výsledek hospodaření nebo rozdíl mezi příjmy a výdaji (ř. 10)		
112 ^a)	Částky, o které lze podle § 23 odst. 3 písm. c) zákona snížit výsledek hospodaření nebo rozdíl mezi příjmy a výdaji (ř. 10)		
120	Příjmy nezahrnované do základu daně podle § 23 odst. 4 písm. a) zákona		
130	Příjmy nezahrnované do základu daně podle § 23 odst. 4 písm. b) zákona		
140 ^a)	Příjmy a částky podle § 23 odst. 4 zákona, s výjimkou příjmů podle § 23 odst. 4 písm. a) a b) zákona, nezahrnované do základu daně		
150	Rozdíl, o který odpisy hmotného a nehmotného majetku stanovené podle § 26 až 33 zákona převyšují odpisy tohoto majetku uplatněné v účetnictví	0	
160 ^a)	Souhrn jednotlivých rozdílů, o které částky výdajů (nákladů) vynaložených na dosažení, zajištění a udržení příjmů převyšují náklady uplatněné v účetnictví		
161 ^a)	Úprava základu daně podle § 23 odst. 8 zákona v případě zrušení poplatníka s likvidací		
162 ^a)			
170	Mezisoučet (ř. 100 + 101 + 109 + 110 + 111 + 112 + 120 + 130 + 140 + 150 + 160 + 161 + 162)	0	

Identifikační číslo

2, 6, 9, 0, 3, 2, 3, 7

Daňové identifikační číslo

C, Z, 2, 6, 9, 0, 3, 2, 3, 7, , ,

A. Rozdělení výdajů (nákladů), které se neuznávají za výdaje (náklady) vynaložené na dosažení, zajištění a udržení příjmů, uvedených na řádku 40 podle účtových skupin účtové třídy – náklady

Řádek	Název účtové skupiny (včetně číselného označení)	Vyplní v celých Kč	
		poplatník	finanční úřad
1	51 Služby	3 566	
2			
3			
4			
5			
6			
7			
8			
9			
10			
11			
12			
13	Celkem	3 566	

B. Odpisy hmotného a nehmotného majetku

a) Daňové odpisy hmotného a nehmotného majetku uplatněné jako výdaj (náklad) na dosažení, zajištění a udržení zdanitelných příjmů podle § 24 odst. 2 písm. a) zákona

Řádek	Název položky	Vyplní v celých Kč	
		poplatník	finanční úřad
1	Odpisy hmotného a nehmotného majetku zařazeného do odpisové skupiny 1		
2	(neobsazeno)	X	X
3	Odpisy hmotného a nehmotného majetku zařazeného do odpisové skupiny 2		
4	Odpisy hmotného a nehmotného majetku zařazeného do odpisové skupiny 3		
5	Odpisy hmotného majetku zařazeného do odpisové skupiny 4		
6	Odpisy hmotného majetku zařazeného do odpisové skupiny 5		
7	Odpisy hmotného majetku zařazeného do odpisové skupiny 6		
8	Odpisy hmotného majetku podle § 30 odst. 4 zákona, ve znění účinném do 31. prosince 2007		
9	Odpisy hmotného majetku podle § 30 odst. 4 až 6 a § 30b zákona		
10	Odpisy nehmotného majetku podle § 32a zákona, zaevidovaného do majetku poplatníka ve zdaňovacích obdobích započatých v roce 2004 a později		
11	Daňové odpisy hmotného a nehmotného majetku celkem	0	

b) Účetní odpisy hmotného a nehmotného majetku uplatněné jako výdaj (náklad) na dosažení, zajištění a udržení zdanitelných příjmů podle § 24 odst. 2 písm. v) zákona

12	Účetní odpisy, s výjimkou uvedenou v § 25 odst. 1 písm. zg) zákona, u hmotného majetku, který není vymezen pro účely zákona jako hmotný majetek, a nehmotného majetku, který se neodpisuje podle tohoto zákona, uplatněné podle § 24 odst. 2 písm. v) zákona jako výdaj (náklad) k dosažení, zajištění a udržení zdanitelných příjmů. Pro nehmotný majetek zaevidovaný do majetku poplatníka do 31. prosince 2000 se použije zákon ve znění platném do uvedeného data, a to až do doby jeho vyřazení z majetku poplatníka		
----	---------------------------------------------------------------------------------------------------------------------------------------------------------------------------------------------------------------------------------------------------------------------------------------------------------------------------------------------------------------------------------------------------------------------------------------------------------------------------------------------------------------------------	--	--

C. Odpis pohledávek zahrnovaný do výdajů (nákladů) k dosažení, zajištění a udržení příjmů a zákonné rezervy a zákonné opravné položky vytvářené podle zákona č. 593/1992 Šb., o rezervách pro zjištění základu daně z příjmů, ve znění pozdějších předpisů (dále jen zákon o rezervách)

a) Odpis neuhrazených pohledávek zahrnovaný do daňových výdajů (nákladů) a zákonné opravné položky k pohledávkám, mimo bankovních opravných položek podle § 5 zákona o rezervách – vyplňují všichni poplatníci

Řádek	Název položky	Vyplní v celých Kč	
		poplatník	finanční úřad
1	(neobsazeno)	X	X
2	(neobsazeno)	X	X
3	Opravné položky k pohledávkám za dlužníky v insolvenčním řízení vytvořené podle § 8 zákona o rezervách v daném období, za které se podává daňové přiznání		
4	Stav zákonných opravných položek k pohledávkám za dlužníky v insolvenčním řízení (§ 8 zákona o rezervách) ke konci období, za které se podává daňové přiznání		
5	Stav nepromlčených pohledávek splatných po 31. prosinci 1994, k nimž lze tvořit zákonné opravné položky (§ 8a zákona o rezervách) ke konci období, za které se podává daňové přiznání		
6	Opravné položky k nepromlčeným pohledávkám vytvořené podle § 8a zákona o rezervách v daném období, za které se podává daňové přiznání		
7	Stav zákonných opravných položek k nepromlčeným pohledávkám splatným po 31. prosinci 1994 (§ 8a zákona o rezervách) ke konci období, za které se podává daňové přiznání		
8	Opravné položky k pohledávkám z titulu ručení za celní dluh vytvořené podle § 8b zákona o rezervách v daném období, za které se podává daňové přiznání		
9	Stav zákonných opravných položek k pohledávkám z titulu ručení za celní dluh (§ 8b zákona o rezervách) ke konci období, za které se podává daňové přiznání		
10	Opravné položky k nepromlčeným pohledávkám, vytvořené podle § 8c zákona o rezervách v daném období, za které se podává daňové přiznání		
11	Stav zákonných opravných položek k nepromlčeným pohledávkám vytvořených podle § 8c zákona o rezervách ke konci období, za které se podává daňové přiznání		
12	Úhrn hodnot pohledávek nebo pořizovacích cen pohledávek nabytých postoupením, uplatněných v daném zdaňovacím období, za které se podává daňové přiznání jako výdaj (náklad) na dosažení, zajištění a udržení příjmů podle § 24 odst. 2 písm. y) zákona		

b) Bankovní rezervy a opravné položky podle § 5 zákona o rezervách – vyplňují pouze banky

13	Průměrný stav rozvahové hodnoty nepromlčených pohledávek z úvěrů podle § 5 odst. 2 písm. a) zákona o rezervách		
14 ^{a)}	Opravné položky k nepromlčeným pohledávkám z úvěrů, vytvořené podle § 5 odst. 2 písm. a) zákona o rezervách za dané zdaňovací období		
15	Stav zákonných opravných položek k nepromlčeným pohledávkám z úvěrů (§ 5 odst. 2 písm. a) zákona o rezervách) ke konci zdaňovacího období		
16	Průměrný stav poskytnutých bankovních záruk za úvěry podle § 5 odst. 2 písm. b) zákona o rezervách		
17 ^{a)}	Rezervy na poskytnuté bankovní záruky za úvěry, vytvořené podle § 5 odst. 2 písm. b) zákona o rezervách za dané zdaňovací období		
18	Stav zákonných rezerv na poskytnuté bankovní záruky za úvěry (§ 5 odst. 2 písm. b) zákona o rezervách) ke konci zdaňovacího období		

c) Opravné položky podle § 5a zákona o rezervách – vyplňují pouze spořitelni a úvěrní družstva a ostatní finanční instituce

19	Průměrný stav rozvahové hodnoty nepromlčených pohledávek z úvěrů poskytnutých fyzickým osobám na základě smlouvy o úvěru, bez příslušenství, v ocenění nesníženém o opravné položky již vytvořené (§ 5a odst. 3 zákona o rezervách)		
20	Výše základního kapitálu k poslednímu dni zdaňovacího období (§ 5a odst. 4 zákona o rezervách)		
21 ^{a)}	Opravné položky k nepromlčeným pohledávkám z úvěrů poskytnutých fyzickým osobám na základě smlouvy o úvěru, vytvořené podle § 5a odst. 4 zákona o rezervách za dané zdaňovací období		
22	Stav zákonných opravných položek k nepromlčeným pohledávkám z úvěrů poskytnutých fyzickým osobám na základě smlouvy o úvěru (§ 5a odst. 4 zákona o rezervách) ke konci zdaňovacího období		

d) Rezervy v pojišťovnictví – vyplňují pouze pojišťovny

23	Rezervy v pojišťovnictví vytvořené podle § 6 zákona o rezervách v daném období, za které se podává daňové přiznání		
24	Stav rezerv v pojišťovnictví (§ 6 zákona o rezervách) ke konci období, za které se podává daňové přiznání		

e) Rezerva na opravy hmotného majetku – vyplňují všichni poplatníci

25	Rezerva na opravy hmotného majetku vytvořená podle § 7 zákona o rezervách v daném zdaňovacím období		
26	Stav rezerv na opravy hmotného majetku (§ 7 zákona o rezervách) ke konci zdaňovacího období		

f) Ostatní zákonné rezervy – vyplňují pouze poplatníci oprávnění k jejich tvorbě a použití

27	Rezerva na pěstební činnost vytvořená podle § 9 zákona o rezervách v daném období, za které se podává daňové přiznání		
28	Stav rezervy na pěstební činnost (§ 9 zákona o rezervách) ke konci období, za které se podává daňové přiznání		
29 ^{a)}	Ostatní rezervy vytvořené podle § 10 zákona o rezervách v daném zdaňovacím období		

g) Rezerva na nakládání s elektroodpadem ze solárních panelů – vyplňují pouze poplatníci oprávnění k její tvorbě a použití

30	Rezerva na nakládání s elektroodpadem ze solárních panelů vytvořená podle § 11a až 11c zákona o rezervách v daném období, za které se podává daňové přiznání		
31	Stav rezervy na nakládání s elektroodpadem ze solárních panelů (§ 11a až 11c zákona o rezervách) ke konci období, za které se podává daňové přiznání		

D. (neobsazeno)

E. Odečet daňové ztráty od základu daně podle § 34 odst. 1 až 3 zákona⁵⁾ (vyplní se v celých Kč)

Řádek	Zdaňovací období nebo období, za které se podává daňové přiznání, v němž daňová ztráta vznikla od – do	Celková výše daňové ztráty vyměřené nebo přiznávané za období uvedené ve sl. 1	Část daňové ztráty ze sl. 2		
			odečtená v předcházejících zdaňovacích obdobích	odečtená v daném zdaňovacím období	kterou lze odečíst v následujících zdaňovacích obdobích
0	1	2	3	4	5
1	<input type="text"/>				
2	<input type="text"/>				
3	<input type="text"/>				
4	<input type="text"/>				
5	<input type="text"/>				
6	<input type="text"/>				
7	<input type="text"/>				
8	<input type="text"/>				
9	Celkem				

F. Odpočty podle § 34 odst. 4 zákona

a) (neobsazeno)

b) Uplatňování odpočtu na podporu výzkumu a vývoje od základu daně podle § 34 odst. 4 a § 34a až § 34e zákona (vyplní se v celých Kč)

Řádek	Zdaňovací období nebo období, za které je podáváno daňové přiznání, v němž vznikl nárok na odpočet podle § 34 odst. 4 a § 34a až § 34e zákona od – do	Celková výše nároku na odpočet na podporu výzkumu a vývoje vzniklá v období uvedeném ve sl. 1	Část nároku na odpočet ze sl. 2		
			odečtená v předcházejících obdobích	odečtená v daném období	kterou lze odečíst v následujících obdobích
0	1	2	3	4	5
1	<input type="text"/>				
2	<input type="text"/>				
3	<input type="text"/>				
4	<input type="text"/>				
5	Celkem				

c) Uplatňování odpočtu na podporu odborného vzdělávání od základu daně podle § 34 odst. 4 a § 34f až § 34h zákona (vyplní se v celých Kč)

Řádek	Zdaňovací období nebo období, za které je podáváno daňové přiznání, v němž vznikl nárok na odpočet podle § 34 odst. 4 a § 34f až § 34h zákona od – do	Celková výše nároku na odpočet na podporu odborného vzdělávání vzniklá v období uvedeném ve sl. 1	Část nároku na odpočet ze sl. 2		
			odečtená v předcházejících obdobích	odečtená v daném období	kterou lze odečíst v následujících obdobích
0	1	2	3	4	5
1	<input type="text"/>				
2	<input type="text"/>				
3	<input type="text"/>				
4	<input type="text"/>				
5	Celkem				

G. Celková hodnota bezúplatných plnění, kterou lze podle § 20 odst. 8 zákona uplatnit jako odečet od základu daně sníženého podle § 34 zákona⁵⁾

Řádek	Název položky	Vyplní v celých Kč	
		poplatník	finanční úřad
1	Celková hodnota bezúplatných plnění poskytnutých na účely vymezené v § 20 odst. 8 zákona pro odečet ze základu daně sníženého podle § 34 zákona, vč. částky ze ř. 2		
2	(neobsazeno)	X	X

H. Rozčlenění celkového nároku na slevy na dani (§ 35 odst. 1 a § 35a nebo § 35b zákona), který lze uplatnit na ř. 300⁶⁾

Řádek	Název položky	Vyplní v celých Kč	
		poplatník	finanční úřad
1	Sleva podle § 35 odst. 1 písm. a) zákona		
2	Sleva podle § 35 odst. 1 písm. b) zákona		
3	(neobsazeno)	X	X
4	Úhrn slev podle § 35 odst. 1 zákona (ř. 1 + 2)		
5 ⁹⁾	Sleva podle § 35a ¹⁾ nebo 35b ¹⁾ zákona		

I. Zápočet daně zaplacené v zahraničí⁵⁾
Počet samostatných příloh

Řádek	Název položky	Vyplní v celých Kč	
		poplatník	finanční úřad
1 ⁸⁾	Úhrn daní zaplacených v zahraničí, o které lze snížit daňovou povinnost metodou úplného zápočtu		
2 ⁹⁾	Úhrn daní zaplacených v zahraničí, u nichž lze uplatnit metodu prostého zápočtu (úhrn částek z ř. 3 samostatných příloh k tabulce I)		
3 ⁹⁾	Úhrn částek daní zaplacených v zahraničí, o které lze snížit daňovou povinnost metodou prostého zápočtu (úhrn částek z ř. 7 samostatných příloh k tabulce I)		
4	Výše daní zaplacených v zahraničí, kterou lze započíst metodou úplného a prostého zápočtu (součet částek z ř. 1 a 3)		
5	Výše daní zaplacených v zahraničí, kterou nelze započíst (kladný rozdíl mezi částkami na ř. 2 a 3, zvýšený o kladný rozdíl mezi částkami na ř. 4 a na ř. 320 II. oddílu)		

J. Rozdělení některých položek v případě komanditní společnosti⁴⁾ (vyplní se v celých Kč)

Řádek	Název položky a číslo řádku II. oddílu, případně číslo řádku vyznačené tabulky přílohy č. 1 II. oddílu, s nimiž souvisí částka ze sloupce 2 nebo 3 této tabulky	Částka připadající na komplementáře	Částka připadající na komanditisty	Částka za komanditní společnost jako celek (sl. 2 + 3)
0	1	2	3	4
1	Základ daně nebo daňová ztráta z ř. 200 (ř. 201)			
2	Úhrn vyňatých příjmů (základů daně a daňových ztrát) podléhajících zdanění v zahraničí (ř. 210)			
3	Nárok na odečet podle § 34 odst. 4 a § 34f až § 34h zákona (příslušný řádek sl. 2 tabulky F/c)			
4	Nárok na odečet podle § 34 odst. 4 a § 34a až § 34e zákona (příslušný řádek sl. 2 tabulky F/b)			
5	Hodnota bezúplatných plnění poskytnutých na účely vymezené v § 20 odst. 8 zákona (ř. 1 tabulky G)			
6	(neobsazeno)	X	X	X
7	Celkový nárok na slevy na dani podle § 35 odst. 1 zákona (ř. 4 tabulky H)			
8	(neobsazeno)	X	X	X
9	Úhrn daně zaplacené v zahraničí, kterou lze započíst metodou úplného a prostého zápočtu (ř. 4 tabulky I)			

K. Vybrané ukazatele hospodaření

Řádek	Název položky	Měrná jednotka	Vyplní	
			poplatník	finanční úřad
1	Roční úhrn čistého obrátu	Kč	688 246	
2	Průměrný přepočtený počet zaměstnanců, zaokrouhlený na celé číslo	osoby	1	

Řádek		Vyplní v celých Kč	
		poplatník	finanční úřad
200	Základ daně před úpravou o část základu daně (daňové ztráty) připadající na komplementáře a o příjmy podléhající zdanění v zahraničí, u nichž je uplatňováno vynětí, a před snížením o položky podle § 34 a § 20 odst. 7 nebo odst. 8 zákona, nebo daňová ztráta před úpravou o část základu daně (daňové ztráty) připadající na komplementáře a o příjmy podléhající zdanění v zahraničí, u nichž je uplatňováno vynětí (ř. 10 + 70 – 170) ³⁾	86 295	
201	Část základu daně nebo daňové ztráty připadající na komplementáře ³⁾ , ⁴⁾		
210 ⁸⁾	Úhm vyňatých příjmů (základů daně a daňových ztrát) podléhajících zdanění v zahraničí ³⁾ ⁵⁾		
220	Základ daně po úpravě o část základu daně (daňové ztráty) připadající na komplementáře a o příjmy podléhající zdanění v zahraničí, u nichž je uplatňováno vynětí, před snížením o položky podle § 34 a § 20 odst. 7 nebo odst. 8 zákona ⁵⁾ nebo daňová ztráta po úpravě o část základu daně (daňové ztráty) připadající na komplementáře a o příjmy podléhající zdanění v zahraničí, u nichž je uplatňováno vynětí (ř. 200 – 201 – 210) ³⁾	86 295	
Řádek		Vyplní v celých Kč	
		poplatník	finanční úřad
230	Odečet daňové ztráty podle § 34 odst. 1 zákona ⁵⁾	0	
240 ⁸⁾			
241			
242	Odečet nároku na odpočet na podporu výzkumu a vývoje podle § 34 odst. 4 a § 34a až § 34e zákona, včetně odečtu dosud neuplatněných výdajů (nákladů) při realizaci projektů výzkumu a vývoje ve znění zákona platném do 31. 12. 2013		
243	Odečet nároku na odpočet na podporu odborného vzdělávání podle § 34 odst. 4 a § 34f až § 34h zákona		
250	Základ daně po úpravě o část základu daně (daňové ztráty) připadající na komplementáře a o příjmy podléhající zdanění v zahraničí, u nichž je uplatňováno vynětí, snížený o položky podle § 34, před snížením o položky podle § 20 odst. 7 nebo odst. 8 zákona ⁵⁾ (ř. 220 – 230 – 240 – 241 – 242 – 243)	86 295	
251	Částka podle § 20 odst. 7 zákona, o níž mohou veřejně prospěšní poplatníci (§ 17a zákona) dále snížit základ daně uvedený na ř. 250	85 296	
260	Odečet bezúplatných plnění podle § 20 odst. 8 zákona (nejvýše 10 % z částky na ř. 250) ⁵⁾		
270	Základ daně po úpravě o část základu daně (daňové ztráty) připadající na komplementáře a o příjmy podléhající zdanění v zahraničí, u nichž je uplatňováno vynětí, snížený o položky podle § 34 a částky podle § 20 odst. 7 nebo 8 zákona, zaokrouhlený na celé tisícikoruny dolů ⁵⁾ (ř. 250 – 251 – 260)	0	
280	Sazba daně (v %) podle § 21 odst. 1 nebo odst. 2 anebo odst. 3 zákona, ve spojení s § 21 odst. 6 zákona	19	
290	Daň $\frac{\text{ř. 270} \times \text{ř. 280}}{100}$	0	
300	Slevy na dani podle § 35 odst. 1 a § 35a nebo § 35b zákona (nejvýše do částky na ř. 290) ⁵⁾		
301			
310	Daň upravená o položky uvedené na ř. 300 a 301 (ř. 290 – 300 ± 301) ⁵⁾	0	
320	Zápočet daně zaplacené v zahraničí na daň uvedenou na ř. 310 ⁵⁾ (nejvýše do částky uvedené na ř. 310)		
330	Daň po zápočtu na ř. 320 (ř. 310 – 320), zaokrouhlená na celé Kč nahoru ⁵⁾	0	
331 ⁸⁾	Samostatný základ daně podle § 20b zákona, zaokrouhlený na celé tisícikoruny dolů ⁵⁾		
332	Sazba daně (v %) podle § 21 odst. 4 zákona, ve spojení s § 21 odst. 6 zákona		
333	Daň ze samostatného základu daně $\frac{\text{ř. 331} \times \text{ř. 332}}{100}$, zaokrouhlená na celé Kč nahoru	0	
334	Zápočet daně zaplacené v zahraničí na daň ze samostatného základu daně (nejvýše do částky uvedené na ř. 333)		
335	Daň ze samostatného základu daně po zápočtu (ř. 333 – 334), zaokrouhlená na celé Kč nahoru	0	
340	Celková daň (ř. 330 + 335)	0	
360	Poslední známá daň pro účely stanovení výše a periodicity záloh podle § 38a odst. 1 zákona (ř. 340 – 335 = ř. 330)	0	

III. ODDÍL – (neobsazeno)

Řádek	Název položky	Vyplní v celých Kč	
		poplatník	finanční úřad
1	(neobsazeno)	X	X
2	(neobsazeno)	X	X
3	(neobsazeno)	X	X

IV. ODDÍL – dodatečné daňové přiznání

Řádek	Název položky	Vyplní v celých Kč	
		poplatník	finanční úřad
1	Poslední známá daň		
2	Nově zjištěná daň (ř. 340 II. oddílu)		
3	Zvýšení (+), snížení (-) daně (ř. 2 – ř. 1)		
4	Poslední známá daňová ztráta		
5	Nově zjištěná daňová ztráta (ř. 220 II. oddílu)		
6	Zvýšení (+), snížení (-) daňové ztráty (ř. 5 – ř. 4)		

V. ODDÍL – placení daně

Řádek	Název položky	Vyplní v celých Kč	
		poplatník	finanční úřad
1	Na zálohách (§ 38a zákona) zapláceno		
2 ⁸⁾	Na zajištění daně sraženo plátcem (§ 38e zákona)		
3 ⁹⁾	Uplatňovaný zápočet daně vybrané srážkou (§ 36 odst. 8 zákona)		
4	Nedoplatek (-) (ř. 1 + ř. 2 + ř. 3 – ř. 340 II. oddílu) < 0 Přeplatek (+) (ř. 1 + ř. 2 + ř. 3 – ř. 340 II. oddílu) > 0	0	

PROHLAŠUJI, ŽE VŠECHNY MNOU UVEDENÉ ÚDAJE V TOMTO PŘIZNÁNÍ JSOU PRAVDIVÉ A ÚPLNÉ
A STVRZUJI JE SVÝM PODPÍSEM

Údaje o podepisující osobě:

Kód podepisující osoby:

4 b

Jméno(-a) a příjmení / Název právnické osoby

J a n a Z i m o v á

Datum narození / Evidenční číslo osvědčení daňového poradce / IČ právnické osoby

2, 9, 3, 6

Fyzická osoba oprávněná k podpisu (je-li daňový subjekt či zástupce právnickou osobou),
s uvedením vztahu k právnické osobě (např. jednatel, pověřený pracovník apod.)

Jméno(-a) a příjmení / Vztah k právnické osobě

Osoba oprávněná k podpisu

Datum

1, 9, 0, 6, 2, 0, 1, 8



MAS Rokytná Vlasta
Srážné 444, 676 00 Měroveské Budějovice
IČ: 269 03 237, tel.: 361 010 105

Vysvětlivky:

- Nehodící se škrtněte
- Vyplní finanční úřad
- V případě vykázání ztráty nebo daňové ztráty se uvede částka se znaménkem minus (-)
- Vyplní pouze poplatník, který je komanditní společnost
- Pokud poplatníkem daně je komanditní společnost, uvede pouze částky připadající na komanditisty
- Při podání dodatečného daňového přiznání podle § 141 odst. 2 nebo 4 zákona č. 280/2009 Sb., daňový řád, ve znění pozdějších předpisů anebo podle § 38u zákona, budou na zvláštní příloze uvedeny důvody pro jeho podání. Při elektronickém podání těchto dodatečných daňových přiznání je součástí programového vybavení aplikace textové pole pro vyplnění zvláštní přílohy.
- Účetní závěrka nebo přehled o majetku a závazcích a přehled o příjmech a výdajích, jako příloha vyznačená pod položkou 11 v I. oddílu, je součástí daňového přiznání (§ 72 odst. 2 zákona č. 280/2009 Sb., daňový řád, ve znění pozdějších předpisů). Pro účely elektronického podání daňového přiznání se Účetní závěrku rozumí elektronické přílohy Vybrané údaje z Rozvahy a Vybrané údaje z Výkazu zisku a ztráty, popřípadě Vybrané údaje z Přehledu o změnách vlastního kapitálu, které jsou součástí programového vybavení aplikace, a Opis Přílohy účetní závěrky, vkládaný s použitím E-přílohy jako samostatný soubor typu .doc, .docx, .txt, .xls, .xlsx, .rtf, .pdf nebo .jpg.
Přehledy o majetku a závazcích a příjmech a výdajích a Účetní závěrky, pro které nejsou v programovém vybavení aplikace Elektronické podání pro finanční správu k dispozici elektronické přílohy se závazně stanoveným uspořádáním údajů, lze účinně elektronicky podat prostřednictvím E-příloh.
- Bude-li vyplněn některý z takto označených řádků, je nutné ve smyslu dílčích pokynů pro jejich vyplnění rozvést na zvláštní příloze věcnou náplň částky vykázané na příslušném řádku, popřípadě její propočet. Při elektronickém podání daňového přiznání jsou textová pole pro vyplnění zvláštních příloh součástí programového vybavení aplikace.
- Vypočet vykázané částky nebo uvedení dalších údajů k takto označenému řádku se provede na samostatné příloze. Tiskopisy samostatných příloh vydává Ministerstvo pro finanční správu.
- § 17 odst. 3 zákona.

Dle vyhlášky č. 504/2002 Sb.

ROZVAHA pro nevýdělečné organizace

v plném rozsahu

ke dni 31.12.2017

(v celých tisících Kč)

IČO
2 6 9 0 3 2 3 7

Název a sídlo účetní jednotky

MAS Rokytná obecně prospěšná společnost

Srázná 444

MORAVSKÉ BUDĚJOVICE

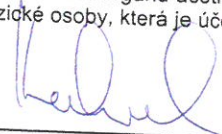
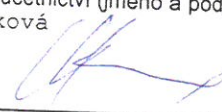
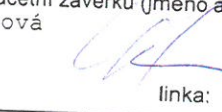
67602

Označení a	AKTIVA b	Stav k prvnímu dni účetního období 1	Stav k poslednímu dni účetního období 2
A.	Dlouhodobý majetek celkem (A.I. + A.II. + A.III. + A.IV.)	0	0
A. I.	Dlouhodobý nehmotný majetek celkem (součet A.I.1. až A.I.7.)	0	0
1.	Nehmotné výsledky výzkumu a vývoje	0	0
2.	Software	0	0
3.	Ocenitelná práva	0	0
4.	Drobný dlouhodobý nehmotný majetek	0	0
5.	Ostatní dlouhodobý nehmotný majetek	0	0
6.	Nedokončený dlouhodobý nehmotný majetek	0	0
7.	Poskytnuté zálohy na dlouhodobý nehmotný majetek	0	0
A. II.	Dlouhodobý hmotný majetek celkem (součet A.II.1. až A.II.10.)	176	176
1.	Pozemky	0	0
2.	Umělecká díla, předměty a sbírky	0	0
3.	Stavby	0	0
4.	Hmotné movité věci a jejich soubory	0	0
5.	Pěstitelské celky trvalých porostů	0	0
6.	Dospělá zvířata a jejich skupiny	0	0
7.	Drobný dlouhodobý hmotný majetek	0	0
8.	Ostatní dlouhodobý hmotný majetek	176	176
9.	Nedokončený dlouhodobý hmotný majetek	0	0
10.	Poskytnuté zálohy na dlouhodobý hmotný majetek	0	0
A. III.	Dlouhodobý finanční majetek celkem (součet A.III.1. až A.III.7.)	0	0
1.	Podíly - ovládaná nebo ovládající osoba	0	0
2.	Podíly - podstatný vliv	0	0
3.	Dluhové cenné papíry držené do splatnosti	0	0
4.	Zápůjčky organizačním složkám	0	0
5.	Ostatní dlouhodobé zápůjčky	0	0
6.	Ostatní dlouhodobý finanční majetek	0	0

Označení a	AKTIVA b	Stav k prvnímu dni účetního období 1	Stav k poslednímu dni účetního období 2
A. IV.	Oprávky k dlouhodob. majetku celkem (součet A.IV.1 až A.IV.11.)	-176	-176
1.	Oprávky k nehmotným výsledkům výzkumu a vývoje	0	0
2.	Oprávky k softwaru	0	0
3.	Oprávky k ocenitelným právům	0	0
4.	Oprávky k drobnému dlouhodobému nehmotnému majetku	0	0
5.	Oprávky k ostatnímu dlouhodobému nehmotnému majetku	0	0
6.	Oprávky ke stavbám	0	0
7.	Oprávky k samostatným hmotným movitým věcem a souborům hmotných movitých věcí	0	0
8.	Oprávky k pěstitelským celkům trvalých porostů	0	0
9.	Oprávky k základnímu stádu a tažným zvířatům	0	0
10.	Oprávky k drobnému dlouhodobému hmotnému majetku	-176	-176
11.	Oprávky k ostatnímu dlouhodobému hmotnému majetku	0	0
B.	Krátkodobý majetek celkem (B.I. + B.II. + B.III. + B.IV.)	776	1 180
B. I.	Zásoby celkem (součet B.I.1. až B.I.9.)	0	0
1.	Materiál na skladě	0	0
2.	Materiál na cestě	0	0
3.	Nedokončená výroba	0	0
4.	Polotovary vlastní výroby	0	0
5.	Výrobky	0	0
6.	Mladá a ostatní zvířata a jejich skupiny	0	0
7.	Zboží na skladě a v prodejnách	0	0
8.	Zboží na cestě	0	0
9.	Poskytnuté zálohy na zásoby	0	0
B. II.	Pohledávky celkem (součet B.II.1. až B.II.19.)	715	1 144
1.	Odběratelé	0	0
2.	Směnky k inkasu	0	0
3.	Pohledávky za eskontované cenné papíry	0	0
4.	Poskytnuté provozní zálohy	0	0
5.	Ostatní pohledávky	0	0
6.	Pohledávky za zaměstnanci	0	0
7.	Pohledávky za institucemi sociálního zabezpečení a veřejného zdravotního pojištění	0	0
8.	Daň z příjmů	0	0
9.	Ostatní přímé daně	0	0
10.	Daň z přidané hodnoty	0	0

Označení a	AKTIVA b	Stav k prvnímu dni účetního období 1	Stav k poslednímu dni účetního období 2
11.	Ostatní daně a poplatky	0	0
12.	Nároky na dotace a ostatní zúčtování se státním rozpočtem	0	0
13.	Nároky na dotace a ostatní zúčtování s rozpočtem orgánů územních samosprávných celků	0	0
14.	Pohledávky za společníky sdruženými ve společnosti	0	0
15.	Pohledávky z pevných termínovaných operací a opcí	0	0
16.	Pohledávky z vydaných dluhopisů	0	0
17.	Jiné pohledávky	0	0
18.	Dohadné účty aktivní	715	1 144
19.	Opravná položka k pohledávkám	0	0
B. III.	Krátkodobý finanční majetek celkem (součet B.IV.1. až B.IV.8.)	57	36
1.	Peněžní prostředky v pokladně	57	36
2.	Ceniny	0	0
3.	Peněžní prostředky na účtech	0	0
4.	Majetkové cenné papíry k obchodování	0	0
5.	Dluhové cenné papíry k obchodování	0	0
6.	Ostatní cenné papíry	0	0
7.	Peníze na cestě	0	0
B. IV.	Jiná aktiva celkem (součet B.IV.1. až B.IV.3.)	4	0
1.	Náklady příštích období	4	0
2.	Příjmy příštích období	0	0
	AKTIVA CELKEM (A. + B.)	776	1 180

Označení a	PASIVA b	Stav k prvnímu dni účetního období 3	Stav k poslednímu dni účetního období 4
15.	Závazky ke společníkům sdruženým ve společnosti	0	0
16.	Závazky z pevných termínovaných operací a opcí	0	0
17.	Jiné závazky	0	0
18.	Krátkodobé úvěry	0	87
19.	Eskontní úvěry	126	57
20.	Vydané krátkodobé dluhopisy	0	0
21.	Vlastní dluhopisy	0	0
22.	Dohadné účty pasivní	0	0
23.	Ostatní krátkodobé finanční výpomoci	0	0
B. IV.	Jiná pasiva celkem (součet B.IV.1. až B.IV.3.)	0	0
1.	Výdaje příštích období	0	0
2.	Výnosy příštích období	0	0
PASIVA CELKEM		0	0
(A. + B.)		776	1 180

Sestaveno dne: 18. 6. 2018	Podpisový záznam statutárního orgánu účetní jednotky nebo podpisový záznam fyzické osoby, která je účetní jednotkou 
Právní forma účetní jednotky OBECNĚ PROSPĚŠNÁ SPOLEČNOST	Osoba odpovědná za účetnictví (jméno a podpis) Ing. Iva Kršňáková 
Předmět podnikání podpora vývoje regionálních programů	Osoba odpovědná za účetní závěrku (jméno a podpis) Ing. Iva Kršňáková  tel.: 603 559 773 linka:

VÝKAZ ZISKU A ZTRÁTY pro nevýdělečné organizace

v plném rozsahu

ke dni 31.12.2017

(v celých tisících Kč)

IČO
2 6 9 0 3 2 3 7

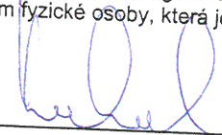
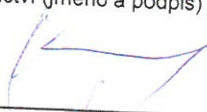
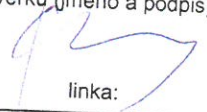
Název a sídlo účetní jednotky
MAS Rokytná obecně prospěšná společnost

Srázná 444
MORAVSKÉ BUDĚJOVICE
67602

Označení a	NÁKLADY b	Činnost		
		hlavní 1	hospodářská 2	celkem 3
A.I.	Spotřebované nákupy a nakupované služby (součet A.I.1. až A.I.6.)	254		254
1.	Spotřeba materiálu, energie a ostatních neskladovaných dodávek	38		38
2.	Prodané zboží	0		0
3.	Opravy a udržování	0		0
4.	Náklady na cestovné	11		11
5.	Náklady na reprezentaci	3		3
6.	Ostatní služby	202		202
A.II.	Změny stavu zásob vlastní činnosti a aktivace (součet A.II.7. až A.II.9.)	0		0
7.	Změna stavu zásob vlastní činnosti	0		0
8.	Aktivace materiálu, zboží a vnitroorganizačních služeb	0		0
9.	Aktivace dlouhodobého majetku	0		0
A.III.	Osobní náklady (součet A.III.10. až A.III.14.)	315		315
10.	Mzdové náklady	244		244
11.	Zákonné sociální pojištění	71		71
12.	Ostatní sociální pojištění	0		0
13.	Zákonné sociální náklady	0		0
14.	Ostatní sociální náklady	0		0
A.IV.	Daně a poplatky (A.IV.15.)	0		0
15.	Daně a poplatky	0		0
A.V.	Ostatní náklady (součet A.V.16. až A.V.22.)	22		22
16.	Smluvní pokuty, úroky z prodlení, ostatní pokuty a penále	0		0
17.	Odpis nedobytné pohledávky	0		0
18.	Nákladové úroky	12		12
19.	Kursově ztráty	0		0
20.	Dary	0		0
21.	Manka a škody	0		0
22.	Jiné ostatní náklady	10		10

Označení a	NÁKLADY b	Činnost		
		hlavní 1	hospodářská 2	celkem 3
A.VI.	Odpisy, prodaný majetek, tvorba a použití rezerv a opravných položek (součet A.VI.23. až A.I.27.)	0		0
23.	Odpisy dlouhodobého majetku	0		0
24.	Prodaný dlouhodobý majetek	0		0
25.	Prodané cenné papíry a podíly	0		0
26.	Prodaný materiál	0		0
27.	Tvorba a použití rezerv a opravných položek	0		0
A.VII.	Poskytnuté příspěvky (A.VII.28.)	15		15
28.	Poskytnuté členské příspěvky a příspěvky zúčtované mezi organizačními složkami	15		15
A.VIII.	Daň z příjmů (A.VIII.29.)	0		0
29.	Daň z příjmů	0		0
	NÁKLADY CELKEM (A.I. + A.II. + A.III. + A.IV. + A.V. + A.VI. + A.VII. + A.VIII.)	606		606

Označení a	VÝNOSY b	Činnost		
		hlavní 1	hospodářská 2	celkem 3
B.I.	Provozní dotace (B.I.1.)			
1.	Provozní dotace	538		538
B.II.	Přijaté příspěvky (součet B.II.2. až B.II.4.)	538		538
2.	Přijaté příspěvky zúčtované mezi organizačními složkami	50		50
3.	Přijaté příspěvky (dary)	0		0
4.	Přijaté členské příspěvky	50		50
B.III.	Tržby za vlastní výkony a za zboží	0		0
B.IV.	Ostatní výnosy (součet B.VI.5. až B.VI.10.)	101		101
5.	Smluvní pokuty, úroky z prodlení, ostatní pokuty a penále	0		0
6.	Platby za odepsané pohledávky	0		0
7.	Výnosové úroky	0		0
8.	Kurové zisky	0		0
9.	Zúčtování fondů	0		0
10.	Jiné ostatní výnosy	0		0
B.V.	Tržby z prodeje majetku (součet B.V.11. až B.V.15.)	0		0
11.	Tržby z prodeje dlouhodobého nehmotného a hmotného majetku	0		0
12.	Tržby z prodeje cenných papírů a podílů	0		0
13.	Tržby z prodeje materiálu	0		0
14.	Výnosy z krátkodobého finančního majetku	0		0
15.	Výnosy z dlouhodobého finančního majetku	0		0
VÝNOSY CELKEM (B.I. + B.II. + B.III. + B.IV. + B.V.)		0		0
C.	Výsledek hospodaření před zdaněním	689		689
D.	Výsledek hospodaření po zdanění	83		83
		83		83

Sestaveno dne: 18.6.2018	Podpisový záznam statutárního orgánu účetní jednotky nebo podpisový záznam fyzické osoby, která je účetní jednotkou 
Právní forma účetní jednotky OBEZNĚ PROSPĚŠNÁ SPOLEČNOST	Osoba odpovědná za účetnictví (jméno a podpis) Ing. Iva Kršňáková 
Předmět podnikání podpora vývoje regionálních programů	Osoba odpovědná za účetní závěrku (jméno a podpis) Ing. Iva Kršňáková tel.: 603 559 773 linka: 

Příloha v účetní závěrce k 31. 12. 2017

Název účetní jednotky: MAS Rokytná, o.p.s.
Sídlo: Srážná 444, 676 00 Moravské Budějovice
Právní forma: obecně prospěšná společnost
Identifikační číslo: 26903237
Zápis do OR: Zapsána v rejstříku obecně prospěšných společností,
vedeného Krajským soudem v Brně, oddíl O, vložka 222

Rozvahový den: 31. 12. 2017
Okamžik sestavení účetní závěrky: 18. 6. 2018
Účetní období: kalendářní rok

Předmět činnosti:

- pomoc při analytické činnosti
- podpora vývoje regionálních projektů
- podpora organizace vzdělávání pro potřeby podnikatelů, zaměstnanců i nezaměstnaných
- pomoc při provádění strukturálních změn regionální ekonomiky
- podpora koordinace celoživotního, profesního a dalšího vzdělávání
- organizace a pomoc při pořádání konferencí a seminářů
- pomoc při tvorbě vhodných podmínek pro usídlení firem a propagace regionu (médiu, výstavy)
- podpora optimalizace součinnosti podnikatelů, obcí a hospodářské komory, agrární komory a sdružení podnikatelů
- podpora při zakládání firem, podpora firem při rozjezdových potížích
- spolupráce při ekonomickém, finančním, právním poradenství
- organizace transferu know-how, kontaktů se zahraničními firmami

Doplňková činnost: - výroba, obchod a služby neuvedené v přílohách 1 až 3 živnost. zák.

Správní rada:

předseda: Ing. Iva Kršňáková, dat. nar. 10. 3. 1966
Benešova 474, 674 01 Třebíč

místopředseda: Ing. Marie Bendová, dat. nar. 23. 3. 1959
Mexická 1063, 676 02 Mor. Budějovice

člen: Mgr. Kamil Novák, dat. nar. 27. 1. 1980
Hladíkova 1212/40, 674 01 Třebíč

Statutární orgán: ředitel: Robert Kubala, dat. nar. 21. 7. 1973
Benešova 474, 674 01 Třebíč

Dozorčí rada:

předseda: Ing. Zdeněk Kneslík, dat. nar. 19. 2. 1975
Klementice 2, 675 03 Kamenná

člen: Jindřiška Kršňáková, dat. nar. 3. 6. 1947
Kosmákova 983/10, 674 01 Třebíč

člen: Radek Pokorný, dat. nar. 1. 3. 1971
Valeč č.p. 50, 675 53 Valeč

Zakladatel: Ing. Iva Kršňáková, Benešova 474/3, 674 01 Třebíč, dat. nar. 10. března 1966
Robert Kubala, Benešova 474/3, 674 01 Třebíč, dat. nar. 21. července 1973

Způsob jednání za společnost:

Společnost navenek zastupuje a jejím jménem zásadně jedná předseda správní rady nebo ředitel. Podepisování jménem společnosti se děje tak, že k napsanému nebo vytištěnému úplnému názvu společnosti připojí předseda správní rady nebo ředitel či osoba jimi pověřená svůj podpis.

Hospodářský výsledek:

Hospodářský výsledek v roce 2017: - hlavní činnost zisk 82.729,16 Kč
- hospodářská činnost – 0
- celkem zisk 82.729,16 Kč

Vypořádání hospodářského výsledku let minulých:

Zisk z roku 2016 ve výši 8.114,62 Kč byl převedena na účet 911- Fondy.

Způsob zjištění základu daně z příjmů:

Účetní jednotka je veřejně prospěšným poplatníkem s tzv. širokým základem daně. Zdaňuje veškeré své příjmy a to i ze ztrátové hlavní činnosti. Ve zdaňovacím období roku 2017 poplatník neuplatnil osvobození bezúplatných příjmů dle § 19b zákona č. 586/1992 Sb. o daních z příjmů. Náklady, které jsou z bezúplatných příjmů hrazeny jsou daňově účinné. Z daňových nákladů byly vyloučeny výdaje na občerstvení. Na poplatníka se vztahuje ustanovení § 34 odst. 3 zákona o daních z příjmů – nelze od základu daně odečíst daňovou ztrátu.

Užití daňových úlev dle § 20 odst. 7 zákona č. 586/1992 Sb.:

Daňovou úlevu z roku 2016 ve výši 1.507,- Kč použil poplatník ke krytí nákladů u hlavní (nepodnikatelské) činnosti v roce 2017.

Přijaté dary:

Obecně prospěšné společnosti v roce 2017 byl poskytnut finanční dar ve výši 50.000,- Kč.

Ocenění majetku a závazků:

- a) Hmotný majetek kromě zásob s výjimkou majetku vytvořeného vlastní činností se oceňuje pořizovacími cenami nebo reprodukčními pořizovacími cenami.
- b) Hmotný majetek kromě zásob vytvořený vlastní činností se oceňuje vlastními náklady.
- c) Nakoupené zásoby se oceňují pořizovacími cenami.
- d) Zásoby vytvořené vlastní činností se oceňují vlastními náklady.
- e) Peněžní prostředky a ceniny se oceňují jejich nominálními hodnotami.
- f) Cenné papíry a majetkové účasti se oceňují pořizovacími cenami.
- g) Pohledávky a závazky se oceňují jejich nominálními hodnotami.
- h) Nakoupený nehmotný majetek kromě pohledávek se oceňuje pořizovacími cenami.

Úpravy hodnot majetku:

Dlouhodobý majetek se odpisuje na základě odpisového plánu nepřímo prostřednictvím účetních odpisů. Sazby účetních odpisů jsou stanoveny účetní jednotkou z hlediska času, předpokládané doby upotřebitelnosti. Drobný dlouhodobý majetek s pořizovací cenou do 30.000,- Kč se odepisuje jednorázově ve výši 100 %.

Opravné položky k pohledávkám nebyly tvořeny, společnost nemá pohledávky po splatnosti.

Informace o dlouhodobém majetku:

Hodnota v pořizovacích cenách na začátku účetního období: 176 tis.

Přírůstky v průběhu účetního období: 0

Úbytky v průběhu účetního období: 0

Hodnota v pořizovacích cenách na konci účetního období: 176 tis.

Oprávky na začátku účetního období: 176 tis.

Přírůstky v průběhu účetního období: 0

Úbytky v průběhu účetního období: 0

Hodnota na konci účetního období: 176 tis.

Náklady na audit:

V roce 2017 nebyly.

Náklady na vedení účetnictví, daňové poradenství:

Celkové náklady na účetní a daňové služby v roce 2017 činily 80 tis. Kč.

Splatné závazky pojistného na sociální zabezpečení a příspěvku na státní politiku zaměstnanosti:

Nejsou.

Splatné závazky veřejného zdravotního pojištění:

Nejsou.

Splatné daňové nedoplatky u místně příslušného finančního orgánu:

Nejsou.

Uplatnění při přepočtu údajů v cizích měnách:

Majetek a závazky pořízené v cizí měně se oceňují v českých korunách v kurzu platném ke dni jejich vzniku. K rozvahovému dni položky peněžité povahy se oceňují platným kurzem k poslednímu dni v kalendářním roce, vyhlášeným Českou národní bankou.

Stanovení reálné hodnoty příslušného majetku a závazků:

Nebylo použito.

Informace o použitém oceňovacím modelu a technice při ocenění reálnou hodnotou:

Nebylo použito.

Závazkové vztahy s dobou splatnosti delší než 5 let:

Účetní jednotka neměla k rozvahovému dni pohledávky ani dluhy které mají dobu splatnosti delší než 5 let.

Závazkové vztahy kryté věcnými zárukami:

Účetní jednotka neměla k rozvahovému dni pohledávky ani dluhy kryté věcnými zárukami.

Mimořádné položky výnosů a nákladů:

Nebyly.

Závazkové vztahy nevykázané v rozvaze, poskytnuté věcné záruky:

Nebyly.

Průměrný přepočtený počet zaměstnanců v průběhu účetního období:
V roce 2017 činil průměrný přepočtený počet zaměstnanců 0,79.

Osobní náklady:	Mzdové náklady	244 tis.
	Zákonné sociální pojištění	71 tis.
	Ostatní sociální pojištění	0
	Zákonné sociální náklady	0
	Ostatní sociální náklady	0

Odměny členům řídicích, kontrolních a statutárních orgánů z titulu jejich funkce:
Nebyly vyplaceny.

Účast členů řídicích, kontrolních a statutárních orgánů a jejich rodinných příslušníků v osobách, s nimiž účetní jednotka uzavřela za vykazované účetní období obchodní smlouvy nebo jiné smluvní vztahy:
Nebyla.

Zálohy, závdavky, zápůjčky a úvěry poskytnuté členům řídicích a kontrolních orgánů:
Nebyly poskytnuty.

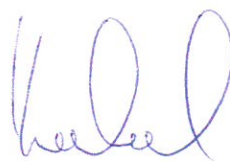
Významné události, které nastaly po rozvahovém dni:
Nenastaly.

Základní východiska pro vypracování účetní závěrky:

Účetní závěrka byla připravena v souladu se zákonem č. 563/1991 Sb., o účetnictví, ve znění pozdějších předpisů (dále jen „zákon o účetnictví“) a prováděcí vyhláškou č. 504/2002 Sb., kterou se provádějí některá ustanovení zákona č. 563/1991 Sb., o účetnictví, ve znění pozdějších předpisů, pro účetní jednotky, u kterých hlavním předmětem činnosti není podnikání, pokud účtují v soustavě podvojného účetnictví, ve znění platném pro rok 2017.

Sestaveno dne 18. 6. 2018

Jméno a podpis statutárního orgánu:



.....
Robert Kubala - ředitel